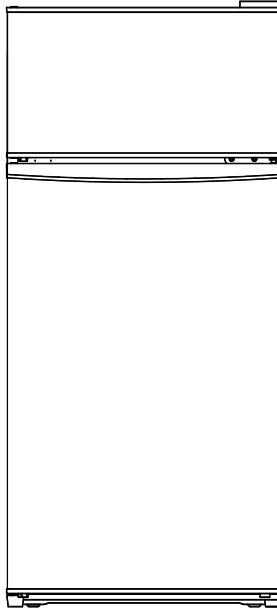
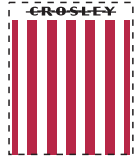


CROSLEY

The American Tribute Series



MODEL • MODÉLE • MODELO

ARXH4252UW

This product has been manufactured and sold under the responsibility of The Crosley Group, Inc.
8002-B Emerald Drive
Emerald Isle, NC 28594
Crosley is a registered trademark of The Crosley Group, Inc.
© 2007-2023 The Crosley Group, Inc. All rights reserved.



Important Safety Information

READ AND FOLLOW ALL SAFETY INSTRUCTIONS

SAFETY REQUIREMENTS

DANGER: Risk of fire or explosion. Flammable refrigerant used. Do not puncture refrigerant tubing.

- Ensure that servicing is done by factory authorized service personnel, to minimize product damage or safety issues.
- Consult repair manual or owner's guide before attempting to service this product. All safety precautions must be followed.
- Dispose of properly in accordance with federal or local regulations.
- Follow handling instructions carefully.
- Do not store explosive substances such as aerosol cans with a flammable propellant in this appliance.

WARNING:

- Keep ventilation openings, in the appliance enclosure or in the built-in structure, clear of obstruction.
- Do not use mechanical devices or other means to accelerate the defrosting process, other than those recommended by the manufacturer.
- Do not damage the refrigerant circuit.
- Do not use electrical appliances inside the food storage compartments of the appliance, unless they are of the type recommended by the manufacturer.

CAUTION: Children should be supervised to ensure that they do not play with the appliance.

DANGER: Risk of child entrapment. Before throwing away an old appliance:

- Remove the door or lid.
- Leave shelves in place so that children may not easily climb inside.

This appliance is not intended for use by persons (including children) whose physical, sensory or mental capabilities may be different or reduced, or who lack experience or knowledge, unless such persons receive supervision or training to operate the appliance by a person responsible for their safety.

This appliance is intended to be used in household and similar applications such as:

- Staff kitchen areas in shops, offices and other working environments;
- Farm houses and by clients in hotels, motels and other residential type environments;
- Bed and breakfast type environments;
- Catering and similar non-retail applications.

GROUNDING INSTRUCTIONS

This appliance must be grounded. Grounding reduces the risk of electrical shock by providing an escape wire for the electrical current.

This appliance has a cord that has a grounding wire with a 3-prong plug. The power cord must be plugged into an outlet that is properly grounded. If the outlet is a 2-prong wall outlet, it must be replaced with a properly grounded 3-prong wall outlet. The serial rating plate indicates the voltage and frequency the appliance is designed for.

WARNING - Improper use of the grounding plug can result in a risk of electric shock. Consult a qualified electrician or service agent if the grounding instructions are not completely understood, or if doubt exists as to whether the appliance is properly grounded.

Do not connect your appliance to extension cords or together with another appliance in the same wall outlet. Do not splice the power cord. Do not under any circumstances cut or remove the third ground prong from the power cord. Do not use extension cords or ungrounded (two prongs) adapters.

If the power supply cord is damaged, it must be replaced by the manufacturer, its service agent or similar qualified person in order to avoid hazard.

SAVE THESE INSTRUCTIONS!

INSTALLATION INSTRUCTIONS

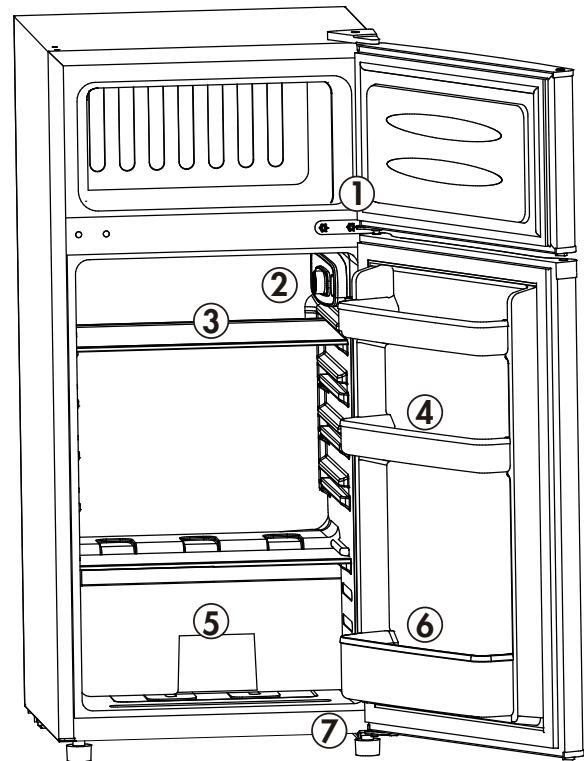
LOCATION

- Two people should be used when moving the appliance.
- Remove interior and exterior packaging prior to installation. Wipe the outside of the appliance with a soft, dry cloth and the inside with a lukewarm wet cloth.
- Place the appliance on a floor that is strong enough to support it when it is fully loaded.
- Do not place the appliance in direct sunlight or near sources of heat, such as a stove or heater, as this can increase electrical consumption. Extreme cold ambient temperatures may also cause the appliance to perform improperly.
- Do not use the appliance near water, for example in a wet basement or near a sink.
- Before connecting the appliance to a power source, let it stand upright for approximately 6 hours. This will reduce the possibility of a malfunction in the cooling system from handling during transportation.
- This appliance is 48.3 cm (19 inches) wide by 104.2 cm (41 inches) high by 52.4 cm (20.6 inches) deep.
- Allow 12.7 cm (5 inches) of space between the back, sides and top of the appliance and all adjacent walls.
- This appliance is intended for free-standing installation only and is not intended to be built into a cabinet or counter. Building in this appliance can cause it to malfunction.

OPERATING INSTRUCTIONS

FEATURES

1. Magnetic Door Gaskets
2. Thermostat Dial and Interior Light
3. Refrigerator Shelves
4. Refrigerator Door with Shelves
5. Vegetable Crisper
6. Bottle Rack
7. Leveling Legs



IMPORTANT

Ensure that the door is fully closed when the appliance is in operation. Failure to fully close the door can lead to excessive condensation and potential water damage to flooring under the appliance. Danby will not be responsible for damages from misuse.

IMPORTANT

This refrigerator is intended for household use only. It is not designed for outside installation, including anywhere that is not temperature controlled, e.g., garages, porches, vehicles, etc.

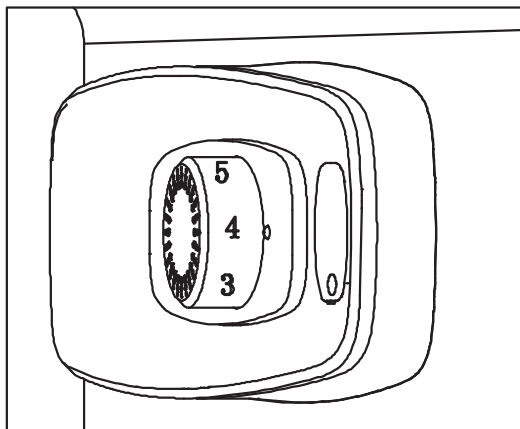
OPERATING INSTRUCTIONS

TEMPERATURE SELECTION

The temperature of the appliance can be adjusted by turning the thermostat dial.

- The thermostat can be set between 1 and 7.
- 1 is the warmest setting.
- 7 is the coldest setting.
- The recommended setting is 4.
- Set the dial to 0 to turn off the cooling function.

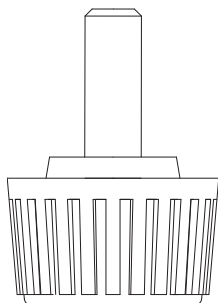
Internal temperature of the appliance can vary based on ambient temperature, the quantity of items stored and how frequently the door is opened.



LEVELING INSTRUCTIONS

There is an adjustable leg on the bottom of the appliance that can be turned up or down to ensure that the appliance is level.

1. Turn the leveling leg counter-clockwise as far as it will go, until the top of the foot is touching the bottom of the cabinet.
2. Slowly turn the leveling leg clockwise until the appliance is level.



DEFROSTING THE APPLIANCE

Ice and frost may build up in the freezer compartment. Ice build up can increase energy consumption. If the frost layer reaches 3 - 5 mm thick, the appliance should be manually defrosted.

1. Remove all contents from the appliance.
2. Unplug the appliance and allow it to stand undisturbed until the frost has melted. Prop the doors open if necessary.
3. Place a towel or pan under the appliance during the defrosting process to catch any excess melted water.
4. Monitor the appliance during the defrosting process to ensure water does not damage flooring or surrounding furniture.

Note: Never use sharp or pointed instruments to remove ice from the freezer compartment. The freezer compartment contains refrigerated gas lines and if they are accidentally pierced it will render the refrigerator inoperable and void the manufacturers warranty. Do not allow the refrigerator to continue operation if the freezer compartment is pierced.

LIGHT BULB REPLACEMENT

- Before replacing the light bulb, disconnect the appliance from the power supply.
- Make sure the light bulb is cool before attempting to remove.
- Remove the screw that secures the light bulb cover.
- Squeeze the tabs at the top and bottom of the light bulb cover simultaneously and pull outward to remove the light bulb cover.
- Unscrew the bulb.
- Replace with a 10 watt bulb that is the same shape and size.
- Reassemble the light bulb cover and screw.

Note: To ensure that you purchase the correct replacement bulb, it is recommend to remove the old bulb from the appliance and take it with you to purchase a replacement to aid in matching the size and shape.

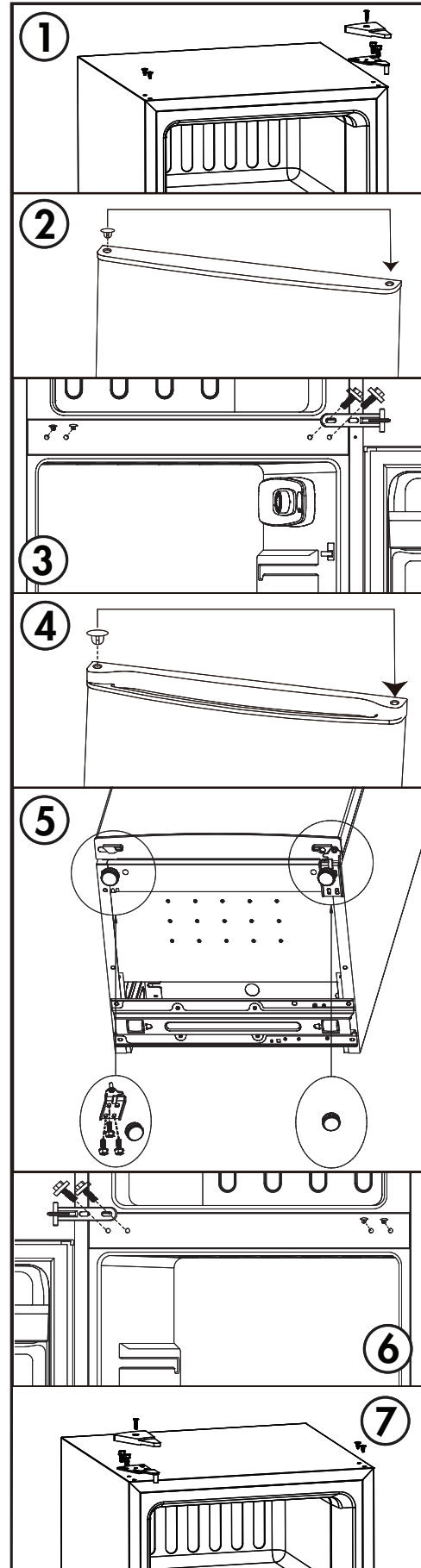
OPERATING INSTRUCTIONS

DOOR REVERSAL INSTRUCTIONS

If the appliance is placed on its back or side for any length of time during this process, it must be allowed to remain upright for 6 hours before plugging it in to avoid damage to the internal components.

1. Remove the hinge cover and upper hinge from the top right side of the cabinet. Remove the screw hole covers from the top left side of the cabinet.
2. Remove the freezer door from the cabinet. Move the hinge plug from the top left to the top right side of the door.
3. Remove the center hinge from the right side cabinet. Remove the screw hole covers from the left side of the cabinet.
4. Remove the refrigerator door from the cabinet. Move the hinge plug from the top left to the top right side of the door.
5. Remove the leveling leg from the bottom left side of the cabinet. Get the left lower hinge from the accessory bag and install it on the left side of the cabinet. Reinstall the leveling leg on the bottom left side of the cabinet. Remove the leveling leg and the lower hinge from the bottom right side of the cabinet. Reinstall the leveling leg on the bottom right side of the cabinet.
6. Install the refrigerator door. Install the center hinge on the left side of the cabinet. Install the screw hole covers on the right side of the cabinet.
7. Install the freezer door. Install the upper hinge on the top left side of the cabinet. Install the screw hole covers on the top right side of the cabinet.

Note: Ensure the rubber gaskets are making a good seal with the cabinet all the way around the doors before tightening the hinge screws.



CARE & MAINTENANCE

CLEANING

Ensure the appliance is unplugged before cleaning.

- To clean the inside of the appliance, use a soft cloth and a solution of a tablespoon of baking soda to one quart of water or some mild detergent.
- Wash removable shelves in a mild detergent solution, then dry and wipe with a soft cloth.
- Clean the outside with a soft, damp cloth and some mild detergent.
- It is important to keep the area clean where the door seals against the cabinet. Clean this area with a soapy cloth. Rinse with a damp cloth and let dry.

Note: Do not use cleaners containing ammonia or alcohol on the appliance. Ammonia or alcohol can damage the appearance of the appliance. Never use any commercial or abrasive cleaners or sharp objects on any part of the appliance.

POWER FAILURE

Most power failures are corrected within a few hours and should not affect the temperature of your appliance if you minimize the number of times the door is opened. If the power is going to be off for a longer period of time, take the proper steps to protect your contents.

Note: Wait 3 to 5 minutes before attempting to restart the refrigerator if operation has been interrupted.

VACATION

- Short vacations: Leave the appliance operating during vacations of less than three weeks.
- Long vacations: If the appliance will not be used for several months, remove all items and turn off the appliance. Clean and dry the interior thoroughly. To prevent odor and mold growth, leave the door open slightly, blocking it open if necessary.

MOVING

- Make sure the appliance is empty.
- Secure the shelves with tape.
- Secure the door with tape.
- Turn the adjustable foot up to the base to avoid damage.
- Protect the outside of the appliance with a blanket or similar item.
- Be sure the appliance stays in the upright position during transportation.
- If the appliance is placed on its back or side during transportation, upon reaching the destination, allow it to remain upright for 6 hours before plugging in to avoid damage to internal components.

DISPOSAL

This appliance may not be treated as regular household waste, it should be taken to the appropriate waste collection point for recycling of electrical components. For information on local waste collection points, contact your local waste removal agency or government office.

FREQUENTLY ASKED QUESTIONS

What are the watts and amps?

Please refer to the rating plate located on the back of the cabinet.

How much does it cost to run the freezer?

Please refer to the energy guide.

Can I use an extension cord?

No, an extension cord may not be used.

I am having trouble opening the door; why?

The refrigerator door may be difficult to open immediately after closing it. This is normal and is due to the pressure difference between the cold interior of the refrigerator and the warm air that has just entered the refrigerator when it was opened. The pressure will equalize within a few minutes.

I had my fridge on its back side to bring it home. Can I use it right away?

Please allow it to sit upright for 6 hours before plugging it in.

The refrigerator smells like new plastic. What can I do?

It is common for new appliances to have a slight plastic smell. Ensure that you have removed all packing material from the fridge. Clean the inside of the cabinet by following the cleaning instructions. Place an open box of baking soda in the refrigerator to absorb any remaining odour.

TROUBLESHOOTING

No power

- A fuse may be blown or the circuit breaker tripped
- Plug not fully inserted into the wall outlet

Internal temperature not cold enough

- Temperature setting is too warm
- The door is not shut properly or opened excessively
- Recently added a large quantity of warm food to the cabinet
- Close proximity to heat source or direct sunlight
- Ambient temperature or humidity is very high

Refrigerator runs continuously

- Temperature setting is too cold
- The door is not shut properly or opened excessively
- Recently added a large quantity of warm food to the cabinet
- Close proximity to heat source or direct sunlight
- Ambient temperature or humidity is very high

Refrigerator makes a gurgling noise when operating

- This noise is completely normal. The refrigerant inside the appliance will make a gurgling noise as it changes from a liquid to a gas and back again.

WARRANTY

REFRIGERATOR WARRANTY

Your refrigerator is protected by this warranty

	WARRANTY PERIOD	THROUGH OUR AUTHORIZED SERVICERS, WE WILL:	THE CONSUMER WILL BE RESPONSIBLE FOR:
FULL ONE-YEAR WARRANTY	One year from original purchase date	Pay all costs for repairing or replacing any parts of this appliance which prove to be defective in materials or workmanship. Excludes original and replacement Ice & Water filter cartridges (if equipped). Original and replacement cartridges are warranted for 30 days (parts only).	Costs of service calls that are listed under NORMAL RESPONSIBILITIES OF THE CONSUMER. *



In the U.S.A., your appliance is warranted by The Crosley Group, Inc. We authorize no person to change or add to any of our obligations under this warranty. Our obligations for service and parts under this warranty must be performed by an authorized Crosley Corporation servicer.

*NORMAL RESPONSIBILITIES OF THE CONSUMER

This warranty applies only to products in ordinary household use, and the consumer is responsible for the items listed below:

- 1 Proper use of the appliance in accordance with instructions provided with the product.
- 2 Proper installation by an authorized servicer in accordance with instructions provided with the appliance and in accordance with all local plumbing, electrical and/or gas codes.
- 3 Proper connection to a grounded power supply of sufficient voltage, replacement of blown fuses, repair of loose connections or defects in house wiring.
- 4 Expenses for making the appliance accessible for servicing, such as removal of trim, cupboards, shelves, etc., which are not part of the appliance when it was shipped from the factory.
- 5 Damages to finish after installation.
- 6 Replacement of light bulbs and/or fluorescent tubes (on models with these features).

EXCLUSIONS

This warranty does not cover the following:

- 1 CONSEQUENTIAL OR INCIDENTAL DAMAGES SUCH AS PROPERTY DAMAGE AND INCIDENTAL EXPENSES RESULTING FROM ANY BREACH OF THIS WRITTEN OR ANY IMPLIED WARRANTY.
NOTE: Some states do not allow the exclusion or limitation of incidental or consequential damages, so this limitation or exclusion may not apply to you.
- 2 Service calls which do not involve malfunction or defects in workmanship or material, or for appliances not in ordinary household use. The consumer shall pay for such service calls.
- 3 Damages caused by services performed by servicers other than Crosley Corporation, Crosley Canada Corp. or its authorized servicers; use of parts other than genuine Crosley Corporation parts, obtained from persons other than such servicers; or external; causes such as abuse, misuse, inadequate power supply or acts of God.
- 4 Products with original serial numbers that have been removed or altered and cannot be readily determined.

IF YOU NEED SERVICE

Keep your bill of sale, delivery slip, or some other appropriate payment record. The date on the bill establishes the warranty period should service be required. If service is performed, it is in your best interest to obtain and keep all receipts. This written warranty gives you specific legal rights. You may also have other rights that vary from state to state. Service under this warranty must be obtained by contacting Crosley Corporation or Crosley Canada Corp.

This warranty only applies in the 50 States of the U.S.A., in Puerto Rico, and in Canada. Product features or specifications as described or illustrated are subject to change without notice. All warranties are made by The Crosley Group, Inc.

FOR SERVICE/WARRANTY INFORMATION CONTACT:
844-CROSLEY (844-276-7539)

CrosleyCare Service
3 Sperry Rd.
Fairfield, NJ 07004

www.crosley.com

FOR PRODUCT INFORMATION or QUESTIONS ON THE EXTENDED WARRANTY; CONTACT:
800-356-5268

Crosley Extended Warranty
11430 Gravois Road, Ste 310
St. Louis, MO 63136

Disclaimer: The design and specifications are subject to change without prior notice for product improvement.



Consignes de sécurité importantes

LIRE ET SUIVRE TOUTES LES INSTRUCTIONS DE SÉCURITÉ

EXIGENCES DE SÉCURITÉ

DANGER : Risque d'incendie ou d'explosion.
Liquide frigorigène inflammable utilisé. Ne pas percer les tubes de réfrigérant.

- Assurez-vous que l'entretien est effectué par le personnel de service autorisé en usine, afin de minimiser les dommages sur les produits ou les questions de sécurité.
- Consultez le manuel de réparation ou le guide du propriétaire avant d'essayer de réparer ce produit. Toutes les précautions de sécurité doivent être respectées.
- Éliminer conformément aux règlements fédéraux ou locaux.
- Suivez attentivement les instructions de manutention.
- Ne pas stocker des substances explosives comme les bombes aérosol avec un propulseur inflammable dans cet appareil.

AVERTISSEMENT :

- Garder les ouvertures de ventilation, dans l'enceinte de l'appareil ou dans la structure intégrée, sans obstruction.
- N'utilisez pas de dispositifs mécaniques ou d'autres moyens pour accélérer le processus de dégivrage, autres que ceux recommandés par le fabricant.
- Ne pas endommager le circuit de réfrigérant.
- N'utilisez pas d'appareils électriques à l'intérieur des compartiments de stockage d'aliments de l'appareil, à moins qu'ils ne soient du type recommandé par le fabricant.

ATTENTION : Les enfants devraient être surveillés pour s'assurer qu'ils ne jouent pas avec l'appareil.

DANGER : Risque de piégeage des enfants. Avant de jeter un ancien appareil :

- Retirez la porte ou le couvercle.
- Laissez les étagères en place afin que les enfants ne puissent pas facilement monter à l'intérieur.

Cet appareil n'est pas destiné à être utilisé par des personnes (y compris des enfants) dont les capacités physiques, sensorielles ou mentales peuvent être différentes ou réduites, ou qui n'ont pas d'expérience ou de connaissances, à moins que ces personnes ne reçoivent de supervision ou de formation pour faire fonctionner l'appareil par une personne responsable de leur sécurité.

Cet appareil est destiné à être utilisé dans des applications domestiques et similaires telles que:

- Cuisines du personnel dans les magasins, les bureaux et autres environnements de travail;
- Les maisons de ferme et par les clients dans les hôtels, motels et autres environnements de type résidentiel;
- Chambres d'hôtes;
- Restauration et applications similaires non commerciales.

INSTRUCTIONS DE MISE À LA TERRE

Cet appareil doit être mis à la terre. La mise à la terre réduit le risque de choc électrique en fournissant un fil d'échappement pour le courant électrique.

Cet appareil possède un cordon doté d'un fil de mise à la terre avec une fiche à 3 broches. Le cordon d'alimentation doit être branché sur une prise correctement mise à la terre. Si la sortie est une prise murale à 2 broches, elle doit être remplacée par une prise murale à 3 broches correctement mise à la terre. La plaque signalétique en série indique la tension et la fréquence auxquelles l'appareil est conçu.

AVERTISSEMENT - Une utilisation incorrecte de la fiche de mise à la terre peut entraîner un risque d'électrocution. Consultez un électricien qualifié ou un agent de service si les instructions de mise à la terre ne sont pas complètement comprises ou s'il existe un doute quant à savoir si l'appareil est correctement mis à la terre.

Ne branchez pas votre appareil à des rallonges ou avec un autre appareil dans la même prise murale. Ne pas épisser le cordon d'alimentation. Ne coupez ou retirez en aucun cas la troisième broche du cordon d'alimentation. N'utilisez pas de cordons de prolongement ou d'adaptateurs sans mise à la terre (deux broches).

Si le cordon d'alimentation est endommagé, il doit être remplacé par le fabricant, son agent de service ou une personne qualifiée similaire afin d'éviter tout risque.

GARDEZ CES INSTRUCTIONS!

INSTRUCTIONS D'INSTALLATION

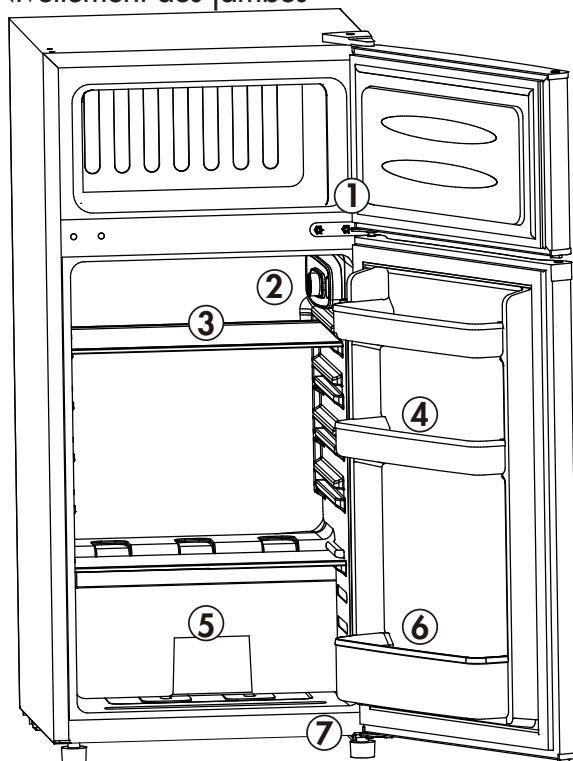
EMPLACEMENT

- Deux personnes doivent être utilisées pour déplacer l'appareil.
- Retirer l'emballage intérieur et extérieur avant l'installation. Essuyez l'extérieur de l'appareil avec un chiffon doux et sec et à l'intérieur avec un chiffon humide tiède.
- Placez votre appareil sur un plancher qui est assez fort pour le soutenir quand il est complètement chargé.
- Ne placez pas l'appareil directement dans la lumière du soleil ou à proximité de sources de chaleur, comme un poêle ou un réchauffeur, car cela peut augmenter la consommation électrique. Des températures ambiantes extrêmes et froides peuvent également provoquer un dysfonctionnement de l'appareil.
- Ne pas utiliser ce produit près de l'eau, par exemple, dans un sous-sol humide ou près d'un évier.
- Avant de brancher l'appareil à une source d'alimentation, laissez-le debout pendant environ 6 heures; Ceci réduira la possibilité d'un dysfonctionnement dans le système de refroidissement de la manipulation pendant le transport.
- Cet appareil est 48,3 cm (19 pouces) de large par 104,2 cm (41 pouces) de haut par 52,4 cm (20,6 pouces) de profondeur.
- Laissez 12,7 cm (5 pouces) d'espace entre le dos, les côtés et le dessus de l'appareil et les parois adjacentes.
- Cet appareil est destiné uniquement à une installation autonome et ne doit pas être intégré dans une armoire ou un compteur. La construction de cet appareil peut provoquer un dysfonctionnement.

CONSIGNES D'UTILISATION

CARACTÉRISTIQUES

1. Joints de porte magnétiques
2. Cadran du thermostat et lumière intérieure
3. Étagères de réfrigérateur
4. Porte du réfrigérateur avec étagères
5. Bac à légumes
6. Bouteille
7. Nivellement des jambes



IMPORTANTE

Assurez-vous que la porte est complètement fermée lorsque l'appareil est en marche. Le fait de ne pas fermer complètement la porte peut entraîner une condensation excessive et des dégâts d'eau potentiels au plancher sous l'appareil. Danby ne sera pas responsable des dommages résultant d'une mauvaise utilisation.

IMPORTANTE

Ce réfrigérateur est destiné à un usage domestique uniquement. Il n'est pas conçu pour une installation à l'extérieur, y compris partout où la température n'est pas contrôlée, par exemple, les garages, les porches, les véhicules, etc.

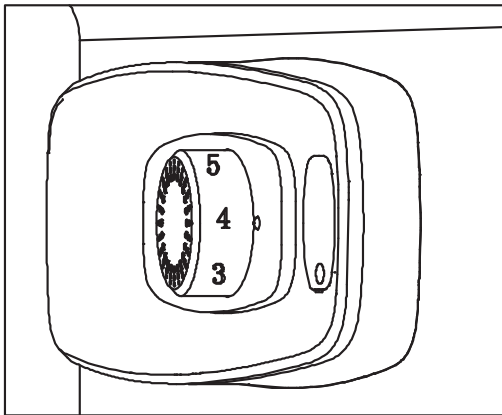
CONSIGNES D'UTILISATION

SÉLECTION DE LA TEMPÉRATURE

La température de l'appareil peut être ajustée en tournant le cadran du thermostat.

- Le thermostat peut être réglé entre 1 et 7.
- 1 est le réglage le plus chaud.
- 7 est le réglage le plus froid.
- Le paramètre recommandé est 4.
- Réglez le cadran sur 0 pour désactiver la fonction de refroidissement.

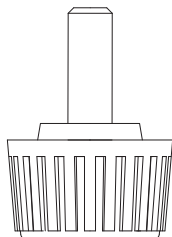
La température interne de l'appareil peut varier en fonction de la température ambiante, de la quantité d'articles stockés et de la fréquence d'ouverture de la porte.



INSTRUCTIONS DE NIVEAU

Il y a une patte réglable au bas de l'appareil qui peut être montée ou basse pour s'assurer que l'appareil est au niveau.

1. Tournez la jambe de nivellement dans le sens inverse des aiguilles d'une montre aussi loin que possible, jusqu'à ce que le haut du pied touche le bas du cabinet.
2. Tournez lentement la jambe de nivellement dans le sens des aiguilles d'une montre jusqu'à ce que l'appareil soit à niveau.



DÉGIVRAGE DE L'APPAREIL

De la glace et du givre peuvent s'accumuler dans le compartiment congélateur. L'accumulation de glace peut augmenter la consommation d'énergie. Si la couche de givre atteint 3 à 5 mm d'épaisseur, l'appareil doit être décongelé manuellement.

1. Retirez tout le contenu de l'appareil.
2. Débranchez l'appareil et laissez-le reposer jusqu'à ce que le givre ait fondu. Prop les portes ouvertes si nécessaire.
3. Placer une serviette ou une casserole sous l'appareil pendant le processus de décongélation pour recueillir l'excès d'eau fondue.
4. Surveiller l'appareil pendant le processus de dégivrage pour s'assurer que l'eau n'endommage pas les planchers ou les meubles environnants.

Remarque: N'utilisez jamais d'instruments pointus ou pointus pour retirer la glace du compartiment congélateur. Le compartiment congélateur contient des conduites de gaz réfrigérées et, si elles sont accidentellement percées, le réfrigérateur deviendra inutilisable et la garantie du fabricant sera annulée. Ne laissez pas le réfrigérateur continuer à fonctionner si le compartiment congélateur est percé.

REPLACEMENT D'AMPOULE

- Débranchez l'appareil de l'alimentation électrique avant de remplacer l'ampoule.
- Assurez-vous que l'ampoule est froide avant d'essayer de l'enlever.
- Retirez la vis qui fixe le couvercle de l'ampoule.
- Appuyez simultanément sur les languettes en haut et en bas du couvercle de l'ampoule et tirez-le vers l'extérieur pour retirer le couvercle de l'ampoule.
- Dévissez l'ampoule.
- Remplacez-la par une ampoule de 10 watts de même forme et de même taille.
- Remonter le couvercle de l'ampoule et visser.

Remarque: Pour vous assurer que vous achetez l'ampoule de rechange correcte, il est recommandé d'enlever l'ancienne ampoule de l'appareil et de l'emporter avec vous pour acheter un remplacement afin d'aider à faire correspondre la taille et la forme.

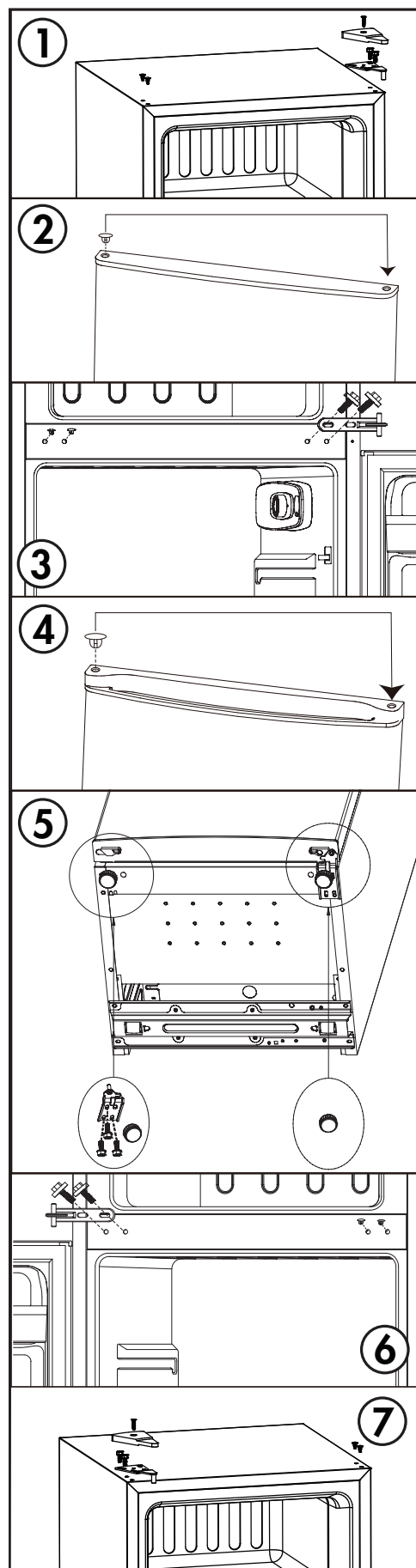
CONSIGNES D'UTILISATION

INSTRUCTIONS D'INVERSION DE PORTE

Si l'appareil est placé à l'arrière ou au côté pendant un certain temps pendant ce processus, il doit pouvoir rester debout pendant 6 heures avant de le brancher pour éviter d'endommager les composants internes.

1. Retirez le couvercle de la charnière et la charnière supérieure du côté supérieur droit de l'armoire. Retirez les couvercles des trous de vis du côté supérieur gauche de l'armoire.
2. Retirez la porte du congélateur de l'armoire. Déplacez le bouchon de la charnière du coin supérieur gauche au coin supérieur droit de la porte.
3. Retirez la charnière centrale de l'armoire latérale droite. Retirez les couvercles des trous de vis du côté gauche de l'armoire.
4. Retirez la porte du réfrigérateur de l'armoire. Déplacez le bouchon de la charnière du coin supérieur gauche au coin supérieur droit de la porte.
5. Retirez le pied de nivellement du côté inférieur gauche de l'armoire. Sortez la charnière inférieure gauche du sac d'accessoires et installez-la sur le côté gauche de l'armoire. Réinstallez le pied de nivellement sur le côté inférieur gauche de l'armoire. Retirez le pied de nivellement et la charnière inférieure du côté inférieur droit de l'armoire. Réinstallez le pied de nivellement sur le côté inférieur droit de l'armoire.
6. Installez la porte du réfrigérateur. Installez la charnière centrale sur le côté gauche de l'armoire. Installez les couvercles des trous de vis sur le côté droit de l'armoire.
7. Installez la porte du congélateur. Installez la charnière supérieure sur le côté supérieur gauche de l'armoire. Installez les couvercles des trous de vis sur le côté supérieur droit de l'armoire.

Remarque: Assurez-vous que les joints en caoutchouc assurent une bonne étanchéité avec le boîtier tout autour des portes avant de serrer les vis de charnière.



SOINS ET ENTRETIEN

NETTOYAGE

Assurez-vous que l'appareil est débranché avant de nettoyer une partie de l'appareil.

- Pour nettoyer l'intérieur de l'appareil, utilisez un chiffon doux et une solution d'une cuillère à soupe de bicarbonate de soude à un quart d'eau ou une solution de savon doux ou un détergent doux.
- Lavez les tablettes amovibles dans une solution détergente douce, puis séchez et essuyez avec un chiffon doux.
- Nettoyez l'extérieur avec un chiffon doux et humide et un peu de détergent doux.
- Il est important de garder la région de scellement de la porte sur l'armoire propre. Nettoyez avec un tissu savonneux, rincez la région et puis séchez.

Remarque: N'utilisez pas de produits nettoyants comprenant de l'ammoniaque ou de l'alcool sur l'appareil. L'ammoniaque ou l'alcool peuvent altérer le fini de l'appareil. N'utilisez jamais de nettoyant industriels sur aucune partie de votre appareil.

PANNE DE COURANT

La plupart des pannes de courant ne durent que quelques heures et ne devraient pas modifier la température de votre l'appareil si vous réduisez au maximum le nombre de fois où la porte est ouverte. Si le courant reste coupé pendant une longue période, il faut prendre des mesures de protection du contenu de l'appareil.

Remarque: Attendez 3 à 5 minutes avant d'essayer de redémarrer le réfrigérateur si l'opération a été interrompue.

VACANCES

- Courtes vacances: Laissez le unité fonctionner pendant les vacances durant moins de trois semaines.
- Longues vacances: Si l'unité ne doit pas être utilisé pendant plusieurs mois, retirez tout ce qu'il contient et mettez-le hors tension. Nettoyez et asséchez à fond l'intérieur. Pour éviter les odeurs et le développement de moisissures, laissez la porte entrouverte, la coincer au besoin.

DÉMÉNAGER

- Assurez-vous que l'appareil est vide.
- Fixez les étagères avec du ruban adhésif.
- Fixez la porte avec du ruban adhésif.
- Tournez le pied réglable jusqu'à la base pour éviter tout dommage.
- Protégez l'extérieur de l'appareil avec une couverture ou un objet similaire.
- Assurez-vous que l'appareil reste en position verticale pendant le transport.
- Si l'appareil est placé sur le dos ou sur le côté pendant le transport, à la destination, laissez-le reposer pendant 6 heures avant de le brancher pour éviter d'endommager les composants internes.

ÉLIMINATION DES DÉCHETS

Ce produit ne doit pas être traité comme un déchet domestique ordinaire, il doit être transporté au point de collecte approprié pour le recyclage des composants électriques. Pour obtenir des renseignements sur les points de collecte des déchets locaux, communiquez avec votre agence locale de traitement des déchets ou avec le bureau du gouvernement.

QUESTIONS FRÉQUEMMENT POSÉES

Quels sont les watts et les amplis ?

Veillez vous référer à la plaque signalétique située à l'arrière de l'armoire.

Combien coûte le fonctionnement du congélateur ?

Veillez vous référer au guide de l'énergie.

Puis-je utiliser une rallonge ?

Non, une rallonge ne peut pas être utilisée.

J'ai du mal à ouvrir la porte ; Pourquoi?

La porte du réfrigérateur peut être difficile à ouvrir immédiatement après l'avoir fermée. Ceci est normal et est dû à la différence de pression entre l'intérieur froid du réfrigérateur et l'air chaud qui vient d'entrer dans le réfrigérateur lors de son ouverture. La pression s'égalisera en quelques minutes.

J'avais mon frigo à l'arrière pour le ramener à la maison. Puis-je l'utiliser tout de suite ?

Veillez le laisser reposer pendant 6 heures avant de le brancher.

Le réfrigérateur sent le plastique neuf. Que puis-je faire?

Il est courant que les nouveaux appareils aient une légère odeur de plastique. Assurez-vous d'avoir retiré tous les matériaux d'emballage du réfrigérateur. Nettoyez l'intérieur de l'armoire en suivant les instructions de nettoyage. Placez une boîte ouverte de bicarbonate de soude dans le réfrigérateur pour absorber toute odeur restante.

DÉPANNAGE

Aucune puissance

- Un fusible peut être grillé ou le disjoncteur s'est déclenché
- La fiche n'est pas complètement insérée dans la prise murale

Température interne pas assez froide

- Le réglage de la température est trop chaud
- La porte est mal fermée ou ouverte de manière excessive
- Récemment ajouté une grande quantité d'aliments chauds dans l'armoire
- Proximité d'une source de chaleur ou de la lumière directe du soleil
- La température ou l'humidité ambiante est très élevée

Le réfrigérateur fonctionne en continu

- Le réglage de la température est trop froid
- La porte est mal fermée ou ouverte de manière excessive
- Récemment ajouté une grande quantité d'aliments chauds dans l'armoire
- Proximité d'une source de chaleur ou de la lumière directe du soleil
- La température ou l'humidité ambiante est très élevée

Le réfrigérateur émet un gargouillement lorsqu'il fonctionne

- Ce bruit est tout à fait normal. Le réfrigérant à l'intérieur de l'appareil émet un gargouillement lorsqu'il passe d'un liquide à un gaz et vice-versa.

GARANTIE

GARANTIE DU RÉFRIGÉRATEUR

Votre réfrigérateur est protégé par la présente garantie.

	PÉRIODE DE GARANTIE	NOS TECHNICIENS AUTORISÉS, NOS RESPONSABILITÉS :	LES RESPONSABILITÉS DU CONSOMMATEUR :
UN AN DE GARANTIE	Un an à partir de la date d'achat originale	Nous payerons tous les coûts de réparation ou remplacement de pièces de l'appareil si le problème se révèle être un défaut des matériaux d'origine ou de main-d'œuvre ou de fabrication. Le remplacement de cartouches de filtre de glace et d'eau d'origine et de rechange (si équipé) n'est pas inclus. Les cartouches d'origine et de rechange sont garantis pendant 30 jours (uniquement les pièces).	Coûts des appels de service listés sous LES RESPONSABILITÉS NORMALES DU CONSOMMATEUR.*

Aux États-Unis, votre appareil est garanti par Crosley. Nous n'autorisons personne à ajouter ou modifier le contenu de la garantie. Nos obligations sur les services et les pièces en vertu de cette garantie doit être effectuées par un agent de service agréé de Crosley Corporation.

***LES RESPONSABILITÉS NORMALES DU CONSOMMATEUR**

Cette garantie s'applique uniquement aux produits pour usage ménager habituel. Le consommateur est responsable des suivants :

- 1 Utilisation appropriée de l'appareil en conformité avec les instructions fournies avec le produit
- 2 Installation appropriée par un service agréé en conformité avec les instructions fournies avec le produit et les codes de plomberie, électrique, et/ou de gaz locaux
- 3 Connexion à une installation électrique appropriée avec une tension suffisante et correctement mise à la terre, remplacement des fusibles grillés, réparation des mauvaises connexions ou des défaillances du câblage domestique à la maison
- 4 Dépenses reliées à la réalisation des services pour l'appareil, comme remplacement de garniture, placards, étagères, etc., pièces qui ne font pas partie de l'appareil à la sortie d'usine
- 5 Dommages apparus après installation
- 6 Remplacement des ampoules et/ou des tubes fluorescents (pour les modèles ayant ces caractéristiques)

EXCLUSIONS

Cette garantie ne couvre pas les suivants:

- 1 **DOMMAGES CONSÉCUTIFS OU ACCIDENTELS TELS QUE DOMMAGES MATÉRIELS ET DÉPENSES IMPRÉVUES RÉSULTANT DE LA VIOLATION DE LA GARANTIE ÉCRITE OU AUTRES GARANTIES IMPLICITES**
NOTE: Certains États n'autorisent pas l'exclusion ni la restriction des dommages consécutifs ou accidentels, par conséquent, les restrictions ou exclusions précédentes peuvent ne pas s'appliquer à vous.
- 2 Les appels n'impliquant pas la défaillance ou les défauts de matériaux ou de main-d'œuvre, or pour les électroménagers non-déstinés à l'usage ménager. Le consommateur doit payer les appels reliés à tels services.
- 3 Les dommages causés par des opérations effectuées par des serviceurs autres que Crosley Corporation, ou les agents de service agréés ; les dommages causés par l'utilisation de pièces autre que des pièces d'origine de Crosley et obtenues des personnes autres que les serviceurs agréés ; les dommages externes ; les dommages dû à mauvais traitement, une mauvaise utilisation, une alimentation électrique inappropriée ou une force majeure.
- 4 Les produits avec étiquette de numéro de série arraché ou modifié et ne pouvant pas être aisément déterminé u lu. Gardez votre facture, bon de livraison, ou autres preuves de paiement applicables.

SI VOUS AVEZ BESOIN D'UN SERVICE

En cas de besoin de service, la date de facture détermine la période de garantie. Si un service est fourni, il est dans votre intérêt d'obtenir et de garder tous les reçus ou justificatifs. Cette garantie écrite vous accorde des droits juridiques spécifiques et vous pouvez aussi avoir d'autres droits qui peuvent varier d'une juridiction à l'autre. Pour les services reliés à cette garantie, vous devez contacter Crosley.

Cette garantie s'applique uniquement dans les 50 États des États-Unis, au Porto Rico, et au Canada. Les caractéristiques ou spécifications du produit décrites ou illustrées dans le manuel peuvent être modifiées sans préavis. Toutes les garanties sont faites par Crosley Corporation. Au Canada, votre appareil est garanti par Crosley Canada Corp.

Rev. 01/2013

INFORMATION SUR LA GARANTIE

CONTACT :

844-CROSLEY (844-276-7539)

CrosleyCare Service

3 Sperry Rd.

Fairfield, NJ 07004

INFORMATION SUR LE PRODUIT

CONTACT :

800-356-5268

Crosley Extended Warranty

11430 Gravois Road, Ste 310

St. Louis, MO 63136

www.crosley.com

Clause de non-responsabilité: Le design et les spécifications peuvent être modifiés sans préavis sur l'amélioration du produit.



Importantes Instrucciones de Seguridad

LEA Y SIGA TODAS LAS INSTRUCCIONES DE SEGURIDAD

REQUERIMIENTOS DE SEGURIDAD

PELIGRO: Riesgo de incendio o explosión. Refrigerante inflamable usado. No perforar la tubería del refrigerante.

- Asegúrese de que el personal de mantenimiento autorizado por la fábrica haga el mantenimiento para minimizar los daños o problemas de seguridad del producto.
- Consulte el manual de reparación o la guía del propietario antes de intentar reparar este producto. Todas las precauciones de seguridad deben ser seguidas.
- Deseche adecuadamente de acuerdo con las regulaciones federales o locales.
- Siga cuidadosamente las instrucciones de manipulación.
- No almacene sustancias explosivas como aerosoles con propelente inflamable en este electrodoméstico.

ADVERTENCIA:

- Mantenga las aberturas de ventilación, en la caja del aparato o en la estructura incorporada, sin obstrucción.
- No utilice dispositivos mecánicos u otros medios para acelerar el proceso de descongelación, distintos de los recomendados por el fabricante.
- No dañe el circuito refrigerante.
- No utilice electrodomésticos dentro de los compartimentos de almacenamiento de alimentos del aparato, a menos que sean del tipo recomendado por el fabricante.

PRECAUCIÓN: Los niños deben ser supervisados para asegurarse de que no juegan con el aparato.

PELIGRO: Riesgo de atrapamiento de niños. Antes de tirar un electrodoméstico viejo:

- Retire la puerta o la tapa.
- Deje los estantes en su lugar para que los niños no puedan subir fácilmente dentro.

Este aparato no está diseñado para ser usado por personas (incluyendo niños) cuyas capacidades físicas, sensoriales o mentales pueden ser diferentes o reducir, o que carecen de experiencia o conocimiento, a menos que dichas personas reciban supervisión o entrenamiento para operar el aparato por una persona responsable de su la seguridad.

Este dispositivo está destinado a ser utilizado en aplicaciones domésticas y similares, tales como:

- Cocinas de personal en tiendas, oficinas y otros entornos de trabajo;
- Casas rurales y clientes en hoteles, moteles y otros entornos de tipo residencial;
- Cama y desayuno;
- Catering y aplicaciones similares no minoristas.

INSTRUCCIONES DE CONEXION A TIERRA

Este aparato debe estar conectado a tierra. La puesta a tierra reduce el riesgo de descarga eléctrica proporcionando un cable de escape para la corriente eléctrica.

Este aparato tiene un cable que tiene un cable de conexión a tierra con un enchufe de 3 clavijas. El cable de alimentación debe estar enchufado en un tomacorriente que esté debidamente conectado a tierra. Si el tomacorriente es un enchufe de pared de 2 terminales, debe ser reemplazado por un tomacorriente de pared de 3 clavijas debidamente conectado a tierra. La placa de características en serie indica el voltaje y la frecuencia que el aparato está diseñado para.

ADVERTENCIA - El uso incorrecto del enchufe de conexión a tierra puede resultar en un riesgo de descarga eléctrica. Consulte a un electricista calificado o agente de servicio si las instrucciones de conexión a tierra no se entienden completamente o si existe duda sobre si el aparato está debidamente conectado a tierra.

No conecte el aparato a los cables de extensión ni con otro aparato en la misma toma de corriente.

No empalme el cable de alimentación. No corte ni extraiga en ningún caso la tercera clavija de tierra del cable de alimentación. No utilice cables de extensión ni adaptadores sin conexión a tierra (dos clavijas).

Si el cable de alimentación está dañado, debe ser reemplazado por el fabricante, su agente de servicio o una persona calificada similar para evitar un peligro.

¡GUARDE ESTAS INSTRUCCIONES!

INSTRUCCIONES DE INSTALACIÓN

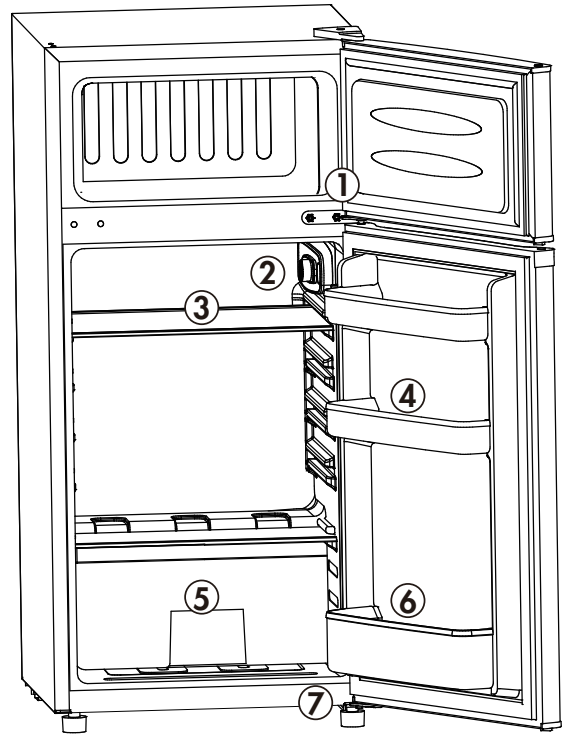
UBICACIÓN

- Se deben utilizar dos personas al mover el aparato.
- Retire el embalaje interior y exterior antes de la instalación. Limpie el exterior del aparato con un paño suave y seco y el interior con un paño húmedo tibio.
- Coloque el aparato en un piso que sea lo suficientemente fuerte como para soportarlo cuando esté completamente cargado.
- Ubique el aparato lejos de la luz directa del sol y fuentes de calor (estufa, calentador, radiador, etc.). La luz solar directa y las fuentes de calor pueden aumentar el consumo eléctrico. Las temperaturas ambientales extremadamente frías también pueden causar que la unidad funcione incorrectamente.
- No utilice este producto cerca del agua, por ejemplo, en un sótano húmedo o cerca de un fregadero.
- Antes de conectar el aparato a una fuente de alimentación, deje que se mantenga erguido durante aproximadamente 6 horas; Esto reducirá la posibilidad de un malfuncionamiento en el sistema de enfriamiento debido a la manipulación durante el transporte.
- Este aparato tiene 48.3 cm (19 pulgadas) de ancho por 104.2 cm (41 pulgadas) de alto por 52.4 cm (20.6 pulgadas) de profundidad.
- Espere 12.7 cm (5 pulgadas) de espacio entre la parte posterior, los lados y la parte superior del aparato y todas las paredes adyacentes.
- Este aparato está diseñado para instalación independiente y no está diseñado para ser instalado en un gabinete o mostrador. La construcción en este aparato puede causar un mal funcionamiento.

INSTRUCCIONES DE OPERACIÓN

CARACTERÍSTICAS

1. Juntas de puerta magnéticas
2. Dial del termostato y luz interior
3. Estantes del refrigerador
4. Puerta del refrigerador con estantes
5. cajón de verduras
6. Botellero
7. Patas niveladoras



IMPORTANTE

Asegúrese de que la puerta esté completamente cerrada cuando el aparato esté en funcionamiento. Si no cierra completamente la puerta, puede producirse una condensación excesiva y daños potenciales por agua en el piso debajo del electrodoméstico. Danby no será responsable de los daños causados por el mal uso.

IMPORTANTE

Este refrigerador está diseñado para uso doméstico solamente. Esta unidad no está diseñada para instalación exterior, incluida la instalación en cualquier lugar que no sea de temperatura controlada (garajes, porches, cocheras, etc.).

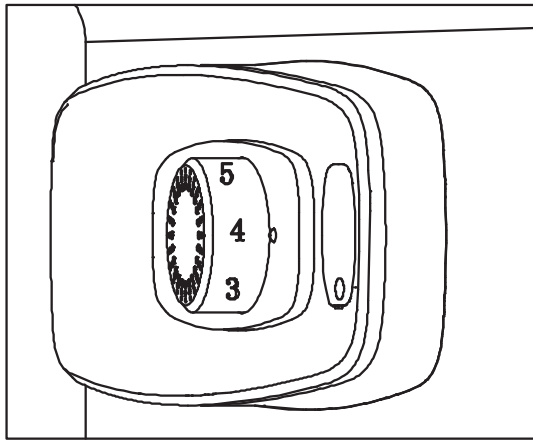
INSTRUCCIONES DE OPERACIÓN

SELECCIÓN DE TEMPERATURA

La temperatura del aparato se puede ajustar girando el dial del termostato.

- El termostato se puede configurar entre 1 y 7.
- 1 es la configuración más cálida.
- 7 es la configuración más fría.
- La configuración recomendada es 4.
- Ajuste el dial a 0 para desactivar la función de enfriamiento.

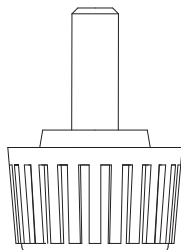
La temperatura interna del aparato puede variar según la temperatura ambiente, la cantidad de elementos almacenados y la frecuencia con la que se abre la puerta.



INSTRUCCIONES DE NIVELACIÓN

Hay una pata ajustable en la parte inferior del aparato que se puede subir o bajar para asegurarse de que el aparato esté nivelado.

1. Gire la pierna de nivelación en el sentido de las agujas del reloj hasta el tope, hasta que la parte superior del pie toque la parte inferior del gabinete.
2. Gire lentamente la pierna de nivelación en el sentido de las agujas del reloj hasta que el aparato esté nivelado.



DESESCARCHE EL APARATO

El hielo y la escarcha pueden acumularse en el compartimento del congelador. La acumulación de hielo puede aumentar el consumo de energía. Si la capa de escarcha alcanza 3 - 5 mm de espesor, el aparato debe descongelarse manualmente.

1. Elimine todo el contenido del dispositivo.
2. Desenchufe el aparato y permita que permanezca sin ser molestado hasta que la escarcha se haya derretido. Coloque las puertas abiertas si es necesario.
3. Coloque una toalla o sartén debajo del artefacto durante el proceso de descongelación para recoger el exceso de agua derretida.
4. Controle el aparato durante el proceso de descongelación para asegurarse de que el agua no dañe el piso o los muebles circundantes.

Nota: Nunca use instrumentos afilados o puntiagudos para eliminar el hielo del compartimento del congelador. El compartimento del congelador contiene líneas de gas refrigerado y, si se perforan accidentalmente, dejarán inoperativo el refrigerador y anularán la garantía del fabricante. No permita que el refrigerador continúe funcionando si se perfora el compartimento del congelador.

REEMPLAZO BOMBILLA

- Antes de reemplazar la bombilla, desconecte el aparato de la fuente de alimentación.
- Asegúrese de que la bombilla esté fría antes de intentar quitarla.
- Retire el tornillo que asegura la cubierta de la bombilla.
- Aprieta las lengüetas en la parte superior e inferior de la cubierta de la bombilla simultáneamente y jala hacia afuera para quitar la cubierta de la bombilla.
- Desatornilla la bombilla.
- Reemplace con una bombilla de 10 vatios que tenga la misma forma y tamaño.
- Vuelva a montar la tapa de la bombilla y atorníllela.

Nota: Para asegurarse de comprar la bombilla de repuesto correcta, se recomienda retirar la bombilla vieja del aparato y llevarla consigo para comprar un reemplazo que ayude a emparejar el tamaño y la forma.

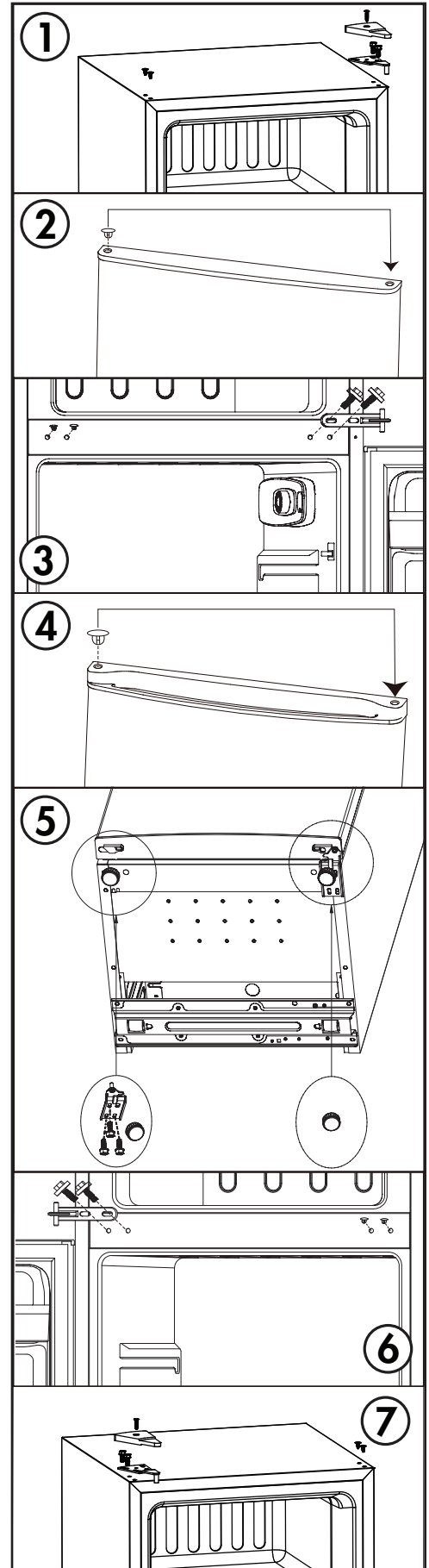
INSTRUCCIONES DE OPERACIÓN

INSTRUCCIONES DE REVERSIÓN DE PUERTA

Si el aparato se coloca en su parte posterior o lateral durante un período de tiempo prolongado durante este proceso, se debe permitir que permanezca erguido durante 6 horas antes de enchufarlo para evitar daños a los componentes internos.

1. Retire la cubierta de la bisagra y la bisagra superior del lado superior derecho del gabinete. Retire las cubiertas de los orificios para tornillos del lado superior izquierdo del gabinete.
2. Retire la puerta del congelador del gabinete. Mueva el conector de la bisagra desde la parte superior izquierda hasta la parte superior derecha de la puerta.
3. Retire la bisagra central del gabinete del lado derecho. Retire las tapas de los orificios para tornillos del lado izquierdo del gabinete.
4. Retire la puerta del refrigerador del gabinete. Mueva el conector de la bisagra desde la parte superior izquierda hasta la parte superior derecha de la puerta.
5. Retire la pata niveladora del lado inferior izquierdo del gabinete. Saque la bisagra inferior izquierda de la bolsa de accesorios e instálela en el lado izquierdo del gabinete. Vuelva a instalar la pata niveladora en el lado inferior izquierdo del gabinete. Retire la pata niveladora y la bisagra inferior del lado inferior derecho del gabinete. Vuelva a instalar la pata niveladora en el lado inferior derecho del gabinete.
6. Instale la puerta del refrigerador. Instale la bisagra central en el lado izquierdo del gabinete. Instale las tapas de los orificios para tornillos en el lado derecho del gabinete.
7. Instale la puerta del congelador. Instale la bisagra superior en el lado superior izquierdo del gabinete. Instale las cubiertas de los orificios para tornillos en el lado superior derecho del gabinete.

Nota: Asegúrese de que las juntas de goma estén sellando bien con el gabinete alrededor de las puertas antes de apretar los tornillos de la bisagra.



CUIDADO Y MANTENIMIENTO

LIMPIEZA

Asegúrese de que la unidad esté desenchufada antes de limpiar cualquier parte del aparato.

- Para limpiar el interior del aparato, utilice un paño suave y una solución de una cucharada de bicarbonato de sodio a un litro de agua o una solución de jabón suave o algún detergente suave.
- Lave los estantes removibles en una solución de detergente suave, luego seque y limpie con un paño suave.
- Limpie el exterior con un paño suave y húmedo y un poco de detergente suave.
- Es importante mantener el área limpia donde la puerta sella contra el gabinete. Limpie este área con un paño jabonoso. Enjuague con un paño húmedo y deje secar.

Nota: No utilice limpiadores que contengan amoníaco o alcohol en el aparato. El amoníaco o el alcohol pueden dañar el aspecto del aparato. Nunca utilice limpiadores comerciales o abrasivos ni objetos afilados en ninguna parte del aparato.

FALLO DE ALIMENTACIÓN

La mayoría de las fallas de alimentación se corrigen en pocas horas y no deben afectar la temperatura de su aparato si minimiza el número de veces que se abre la puerta. Si la alimentación va a estar apagada por un período de tiempo más largo, tome las medidas apropiadas para proteger su contenido.

Nota: Espere de 3 a 5 minutos antes de intentar reiniciar el refrigerador si se ha interrumpido la operación.

VACACIONES

- Vacaciones cortas: Deje el aparato en funcionamiento durante las vacaciones de menos de tres semanas.
- Largas vacaciones: Si el aparato no se va a utilizar durante varios meses, retire todos los artículos y apague el aparato. Limpie y seque el interior a fondo. Para evitar el olor y el moho, deje la puerta ligeramente abierta, bloqueándola si es necesario.

MUDARSE

- Asegúrese de que el electrodoméstico esté vacío.
- Asegure los estantes con cinta.
- Asegure la puerta con cinta.
- Gire el pie ajustable hacia la base para evitar daños.
- Proteja el exterior del electrodoméstico con una manta o artículo similar.
- Asegúrese de que el electrodoméstico permanezca en posición vertical durante el transporte.
- Si el electrodoméstico se coloca de espaldas o de lado durante el transporte, al llegar al destino, déjelo en posición vertical durante 6 horas antes de enchufarlo para evitar daños a los componentes internos.

DISPOSICIÓN

Este aparato no puede ser tratado como un residuo doméstico normal, sino que debe ser llevado al punto de recogida de residuos apropiado para el reciclaje de componentes eléctricos. Para obtener información sobre los puntos de recogida de residuos locales, póngase en contacto con la agencia local de eliminación de residuos o con la oficina gubernamental.

PREGUNTAS FRECUENTES

¿Cuáles son los vatios y los amperios?

Consulte la placa de características ubicada en la parte posterior del gabinete.

¿Cuánto cuesta hacer funcionar el congelador?

Consulte la guía de energía.

¿Puedo usar un cable de extensión?

No, no se puede usar un cable de extensión.

Tengo problemas para abrir la puerta; ¿por qué?

La puerta del refrigerador puede ser difícil de abrir inmediatamente después de cerrarla. Esto es normal y se debe a la diferencia de presión entre el interior frío del frigorífico y el aire caliente que acaba de entrar en el frigorífico cuando se abrió. La presión se igualará en unos pocos minutos.

Tenía mi refrigerador en su parte trasera para llevarlo a casa. ¿Puedo usarlo de inmediato?

Deje que se asiente en posición vertical durante 6 horas antes de enchufarlo.

El refrigerador huele a plástico nuevo. ¿Que puedo hacer?

Es común que los electrodomésticos nuevos tengan un ligero olor a plástico. Asegúrese de haber retirado todo el material de embalaje del frigorífico. Limpie el interior del gabinete siguiendo las instrucciones de limpieza. Coloque una caja abierta de bicarbonato de sodio en el refrigerador para absorber cualquier olor restante.

SOLUCIÓN SUGERIDA

Ningún poder

- Es posible que se haya quemado un fusible o que se haya disparado el disyuntor
- El enchufe no está completamente insertado en el tomacorriente de la pared

La temperatura interna no es lo suficientemente fría

- El ajuste de temperatura es demasiado cálido
- La puerta no está bien cerrada o demasiado abierta
- Recientemente se agregó una gran cantidad de alimentos calientes al gabinete
- Proximidad a fuentes de calor o luz solar directa
- La temperatura ambiente o la humedad es muy alta

El refrigerador funciona continuamente

- El ajuste de temperatura es demasiado frío
- La puerta no está bien cerrada o demasiado abierta
- Recientemente se agregó una gran cantidad de alimentos calientes al gabinete
- Proximidad a fuentes de calor o luz solar directa
- La temperatura ambiente o la humedad es muy alta

El refrigerador hace un ruido de gorgoteo cuando funciona

- Este ruido es completamente normal. El refrigerante dentro del aparato hará un gorgoteo a medida que cambia de líquido a gas y viceversa.

GARANTÍA

CONGELADOR GARANTÍA

Su congelador está protegido por esta garantía.

	PERIODO DE GARANTÍA	A TRAVÉS DE NUESTROS SERVICIOS AUTORIZADOS, HAREMOS LO SIGUIENTE:	EL CONSUMIDOR SERÁ RESPONSABLE DE:
Uno año de piezas y mano de obra Dos años del compresor sólo (sin mano de obra)	Un año desde la fecha de compra original. Dos años del compresor en sólo	Pagamos todos los costos de reparación o reemplazo de cualquier pieza de este electrodoméstico que demuestren ser defectuoso en materiales o mano de obra. Excluye los originales y reemplazos de cartuchos de filtro de agua y hielo y (si lo tiene). Cartuchos originales y reemplazados están garantizados por 30 días (sólo piezas).	Los costos de las llamadas de servicio que se enumeran en LAS RESPONSABILIDADES NORMALES DEL CONSUMIDOR

En Los Estados Unidos su electrodoméstico está garantizado por Crosley. Nosotros autorizamos a nadie a cambiar o agregar a cualquiera de nuestras obligaciones bajo esta garantía. Nuestras obligaciones de reparación y piezas bajo esta garantía deben ser realizadas por un técnico autorizado por Crosley Corporation.

***RESPONSABILIDADES NORMALES DE LOS CONSUMIDORES:**

Esta garantía se aplica sólo a los productos de uso doméstico ordinario, y el consumidor es responsable de los artículos que figuran a continuación:

- 1, El uso adecuado del aparato de acuerdo con las instrucciones proporcionadas con el producto.
- 2, La instalación adecuada por un técnico autorizado de acuerdo con las instrucciones proporcionadas con el aparato y de acuerdo con todos los códigos de plomería, eléctricos y de gas locales.
- 3, La conexión adecuada a una fuente de alimentación con conexión a tierra de voltaje suficiente, reemplazo de fusibles quemados, reparación de conexiones sueltas o defectos en el cableado doméstico.
- 4, Gastos para facilitar el acceso al electrodoméstico para el servicio, tales como la remoción de molduras, armarios, estantes, etc., que no son parte del electrodoméstico cuando se envió de la fábrica.
- 5, Daños para terminar después de la instalación.
- 6, Reemplazo de bombillas y/o tubos fluorescentes (en los modelos con estas características).

EXCLUSIONES

Esta garantía no cubre los siguientes:

- 1, Los daños consecuentes o incidentales, tales como daños a la propiedad y gastos incidentales que resulten de cualquier violación de este escrito o cualquier garantía implícita.
Nota: Algunos estados no permiten la exclusión o limitación de daños incidentales o consecuentes, por lo que esta limitación o exclusión puede no aplicarse a usted.
- 2, Las llamadas de servicio que no involucren un mal funcionamiento y defectos de fabricación y materiales, o para electrodomésticos que no uso doméstico normal. El consumidor debe pagar por tales llamadas de servicio.
- 3, Los daños causados por los servicios prestados por administradores que no sean Crosley Corporation, Crosley Canada Corp. o sus técnicos autorizados; el uso de piezas que no sean piezas originales Crosley Corporation, obtenidas de personas que no sean técnicos; o causas externas como abuso, mal uso, suministro de energía o fuerza mayor inadecuada.
- 4, Productos con números de serie originales que han sido removidos o alterados y no pueden determinarse con facilidad.

SI NECESITA SERVICIO:

Mantenga su factura de venta, su comprobante de entrega o cualquier otro registro de pago apropiado. La fecha en el proyecto de ley del período de garantía debe ser requerido. Si se realiza el servicio, es en su mejor interés para obtener y conservar todos los recibos. Esta garantía escrita le otorga derechos legales específicos. Usted también puede tener otros derechos que varían de estado a estado. El servicio bajo esta garantía debe ser obtenido contactando Crosley Corporation..

Esta garantía sólo se aplica en los 50 Estados de Los Estados Unidos, en Puerto Rico, y en Canadá. Características o especificaciones descritas o ilustradas de productos están sujetas a cambios sin previo aviso. Todas las garantías son hechas por Crosley Corporation.

Para la información de la garantía, contacte :

844-CROSLEY (844-276-7539)
CrosleyCare Service
3 Sperry Rd.
Fairfield, NJ 07004

Para la información de productos, contacte:

800-356-5268
Crosley Extended Warranty
11430 Gravois Road, Ste 310
St. Louis, MO 63136

www.crosley.com

Descargo de responsabilidad: El diseño y las especificaciones están sujetas a cambios sin previo aviso para mejorar el producto.